

Modeller og eksempler

# FORVALTNING AV VERDENSARVEN



# UNESCOs Verdensarvkonvensjon

- UNESCOs World Heritage Committee vedtak 16.november 1972
- Omfatter både kultur- og naturarv





# UNESCOs WHCommittee

- Forholder seg formelt til Statsparten
- ICOMOS, ICCROM og IUCN offisielle rådgivere
- Setter opp Verdensarvlisten
- Fordeler midler fra World Heritage Fund



# UNESCOs World Heritage Centre

- Opprettet tidlig 1990
- Sekretariat for komiteen
- Følger opp arbeidet med konvensjonen og forbereder nye listeføringer
- Rapporter på "periodic reporting"
- Foreslår strategier for verdensarvforvaltning



# UNESCO WHC forts.

- Inndelt ansvarsområder etter verdensdeler
- Hvert område følges opp av ansvarlig spesialist og arbeidsgruppe
- Hvis nødvendig engasjeres konsulenter som rapporterer på status eller utarbeider rådgivende rapporter
- Arrangerer/administrerer overordnede "periodic reports" for hver verdensdel/gruppe

# Statspartene:

- ⦿ Ansvarlig for oppfølging av konvensjonen i sitt land
- ⦿ Ulik forvaltningspraksis og ulik kontakt mot UNESCO WHC
- ⦿ Ulik holdning til "advisory bodies" og til lokalmiljøene
- ⦿ Noen eksempler.....



## UK:

- ⦿ Egen Verdensarv-rådgiver i English Heritage (direkte kontakt til WHC)
- ⦿ ICOMOS UK aktiv i nominasjonsprosess og i "monitoring"
- ⦿ LAWHF: sammenslutning av representanter for lokalforvaltningen i alle verdensarvstedene i UK
- ⦿ Lokalforvaltningen direkte og aktivt involvert

# Edinburgh:



- ⦿ Eget World Heritage Trust for å håndtere forvaltningen av Verdensarvområdet
- ⦿ Tett kontakt til byens administrasjon og til statsparten, medlem av LAWHF



# Tyskland og Øst-Europa:

- Flere byer har egne verdensarvforvaltere/enheter
- Ofte plassert direkte under ordfører
- Mye kontakt direkte mot UNESCO WHC for godkjenning av planer etc.



# Sydøst Afrika:

- UNESCO direkte involvert mot statsparten som rådgiver
- UNESCO-utsendte rådgivere (franske konsulenter) leverer rapporter på situasjonen
- Lokal forvaltning trekkes ikke inn (eks. gjelder blant annet Ilha og Lamu)

# Middelhavslandene:

- ”Fransk modell”: rådgivere/konsulenter utarbeider rapporter til UNESCO
- Lokalforvaltningen trekkes lite inn



# Dubrovniks varaordfører:

- ⦿ ”Jeg vil ikke ha flere ekspertgrupper på befaring. Det er pengesløseri! Ekspertene har jeg selv.
- ⦿ Jeg trenger penger til å få satt byen i stand etter krigshandlingene, ikke enda en ekspertrapport!”



# Skandinavia:

- ◉ Verdensarvstedene følger vanlig nasjonal kulturminneforvaltning
- ◉ Nordisk Verdensarvkonferanse møtested for forvaltere og administrasjon
- ◉ Konferansen har ingen formell forvaltningsposisjon



# UNESCOs rolle

- Varierer fra land til land, fra verdensdel til verdensdel
- Direkte involvert som pådriver etter "fransk modell" i Afrika og en del Middelhavsland
- Direktekontakt som rådgiver/godkjenner mot byene i Sentral Europa
- Lite direkte involvert i Norden og UK



# ICOMOS

- Sterkt involvert i godkjenning av nominasjoner (rådgiver for UNESCO – egen representant i Paris)
- Aktiv pådriver og oppfølger i UK
- Oppfølger i Sentral Europa
- Lite involvert i Norden



# UNESCO Operational Guidelines

- Regulerer alle forhold vedr. konvensjonen
- "Bibelen" for implementering av konvensjonen
- Overlater oppfølging til statsparten
- Anmoder om at lokale og regionale myndigheter, NGOs etc involveres i bevaringsarbeidet





# UNESCOS WHCentre

- Behov for kontakt med lokalmiljøer berørt av oppføringen, spesielt med tanke på byene
- Initiativ til opprettelsen av OWHC, som nettverks- og "paraplyorganisasjon" for verdensarvbyene – status som samarbeidsorganisasjon for UNESCOs WHCentre



# OWHC

- Startet i tilknytning til konferanse i Quebec 1991 om verdensarv i byene
- Stiftet 8.september 1993 i Fez, Marocco
- Oppfølging av UNESCOs behov for kontakt med beboerne av verdenskulturminne, ikke bare statsparten



# OWHCs organisering

- "By-til-by"nettverk
- Medlemmer: byer med byområde på Verdensarvlisten
- Deltakere: øverste politiske leder (ordfører eller tilsvarende) og byens administrativ leder for kulturminnevern
- Generalforsamling av medlemsbyenes ordførere

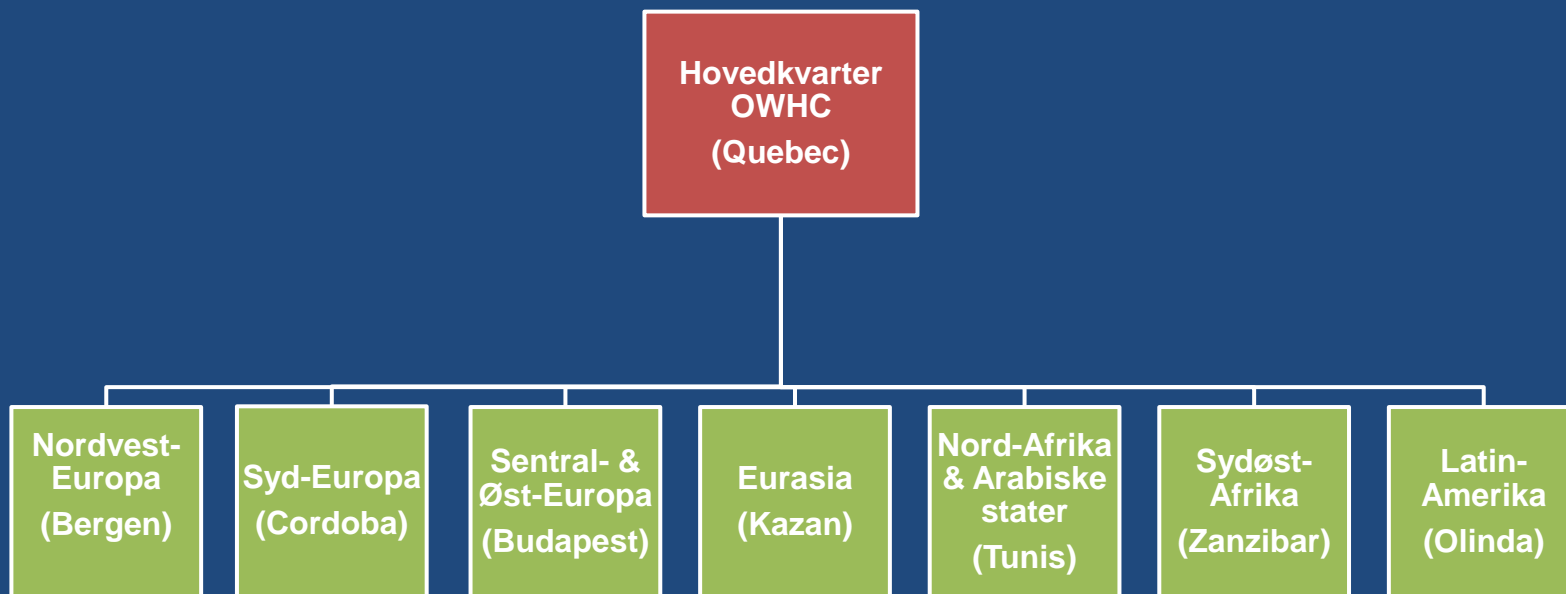


## OWHC forts.

- ◉ Styre av 8 ordførere, valgt av generalforsamlingen
- ◉ President valgt for 2 år
- ◉ Generalsekretær oppnevnt for 4 års perioder
- ◉ Hovedkvarter i Quebec
- ◉ 7 regionale sekretariater

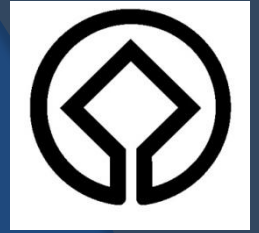


# OWHCs administrasjon





# OWHC Dokumenter:



- Bergen Protocol on Communications: intensjonserklæring om samarbeide undertegnet av UNESCO WHC, ICCROM, ICOMOS og OWHC byene
- Regensburg Recommendations: Anbefalinger om håndtering av miljøtrusler i bysammenheng.

# OWHC

- Ved siden av ICOMOS, ICCROM og IUCN viktigste samarbeidspartner blant NGOs innenfor verdensarvbyene

