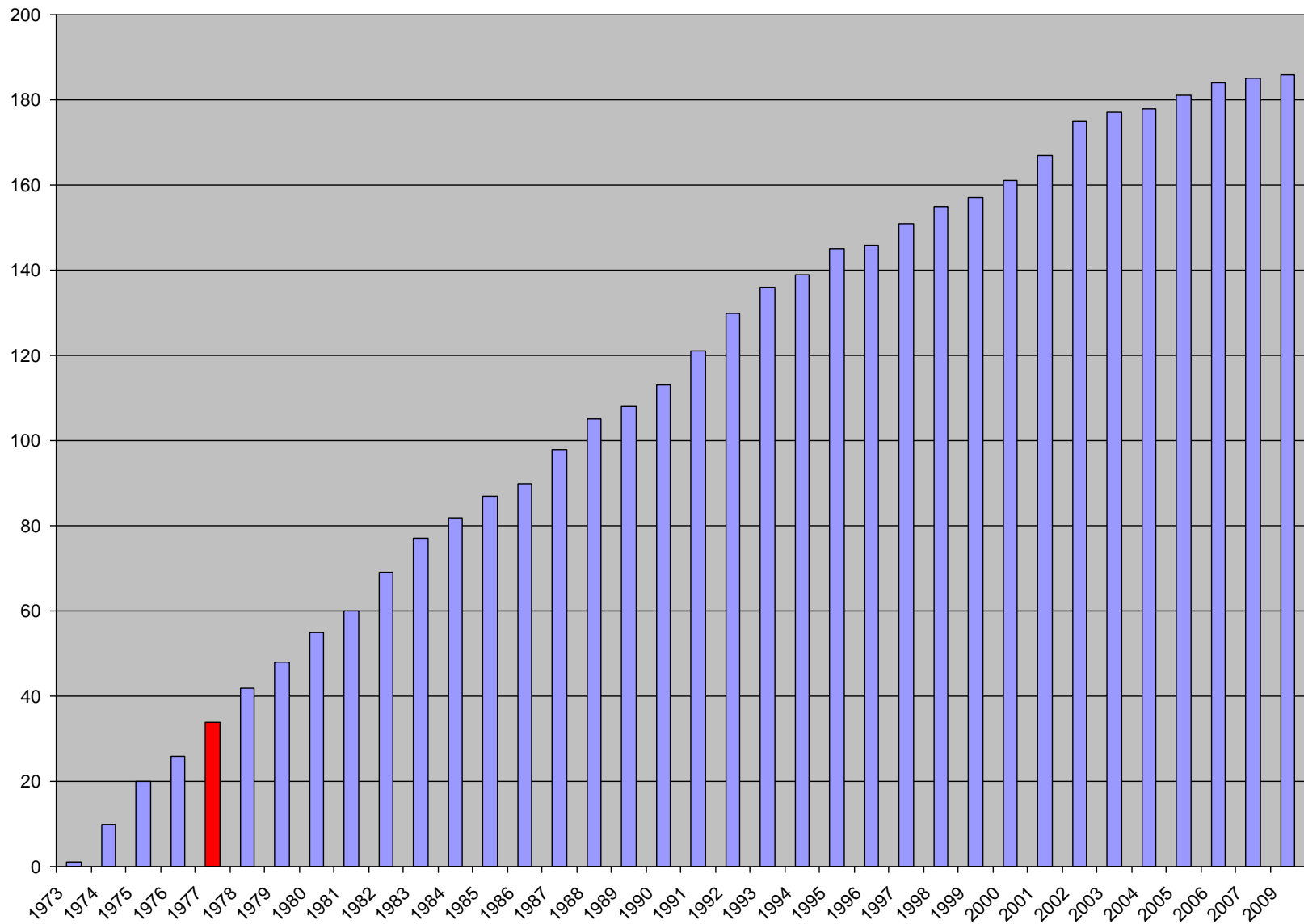


Nils Marstein
Riksantikvaren

VERDENSARVKONVENSJONEN

Intensjon – formål - virkeområde





Antall statsparter – utviklingen 1973 - 2009





Abu Simbel, Egypt





Abu Simbel, flyttet 200 m bakover og 65 m høyere



Verdensarvkonvensjonen

Verdensarvkonvensjonen ble vedtatt av UNESCO i 1972 som følge av en økende bekymring for at kultur- og naturarven i stadig sterkere grad ble truet av ødeleggelse, ikke bare av de vanlige grunnene til forfall, men også av endrede sosiale og økonomiske forhold, som forverret situasjonen ved enda mer truende former for skade og ødeleggelse.



Verdensarvkonvensjonen

- Kultur- og naturarven ble sett på som uvurderlige og uerstattelige goder, ikke bare for den enkelte nasjon, men for hele menneskeheten.
- Tap av ett eller flere av disse høyt skattede goder, ved at de forfalt eller forsvant, ville innebære et tap for alle jordens folk.
- Deler av denne arven kunne på grunn av sine eksepsjonelle kvaliteter anses å være av "fremragende universell verdi" og var derfor verdt spesiell beskyttelse mot de farer som i økende grad truet dem.
- Dette er utgangspunktet for Verdensarvlisten.



Fremragende universell verdi

- Med "fremragende universell verdi" menes kulturell verdi og/eller naturverdi som er så eksepsjonell at den overskrider det nasjonale nivået og har betydning for både nålevende og framtidige generasjoner av hele menneskeslekten.
- Verdensarvkomiteen avgjør hvilke steder som skal bli innskrevet på Verdensarvlisten.
- Komiteen fastsetter hvilke kriterier som skal legges til grunn for innskriving av steder på Verdensarvlisten.





Galapagos, Ecuador, innskrevet 1978





Krakow, Polen, innskrevet 1978





Yellowstone, USA, innskrevet 1978





Bryggen, innskrevet 1979





Urnes stavkirke, innskrevet 1979



Verdensarvkomiteens globale strategi

- Å styrke Verdensarvlistens troverdighet.
- Å sikre en effektiv bevaring av kulturminnene og naturområdene på Verdensarvlisten.
- Å bidra til effektiv kompetanseutvikling i statspartene til konvensjonen.
- Å øke bevisstheten om, engasjementet for og støtten til verdensarven blant folk flest, gjennom kommunikasjon.



Fokus i diskusjonen dreier seg om

5 emner:

1. Hvor stor skal listen være?
2. Hvordan sikrer man kvalitet i innskrivningen?
3. Hvordan sikrer man god forvaltning av verdensarvstedene?
4. Hvordan sikrer man god geografisk balanse?
5. Hvordan sikrer man god tematisk balanse?

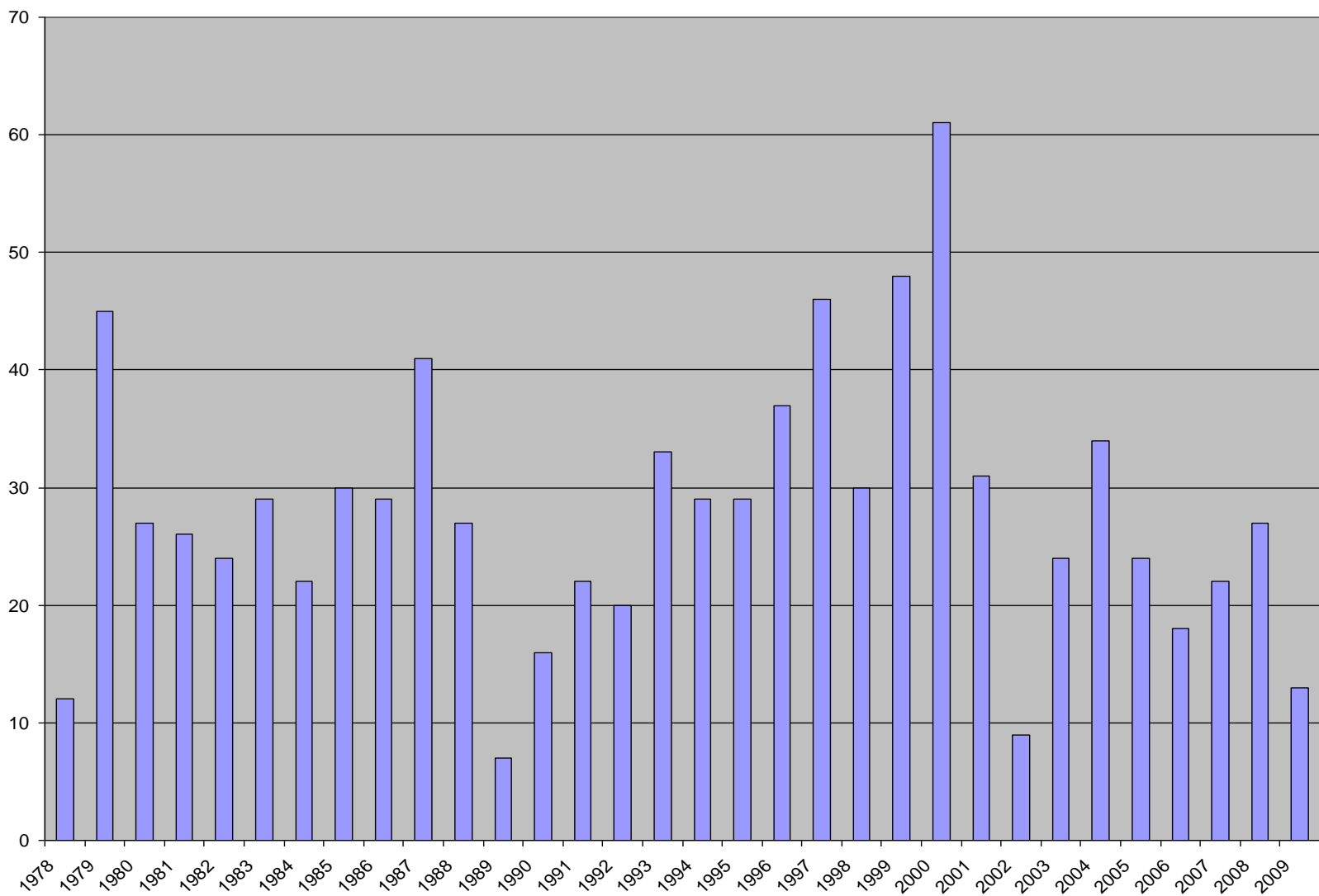


Fokus i diskusjonen dreier seg om

5 emner:

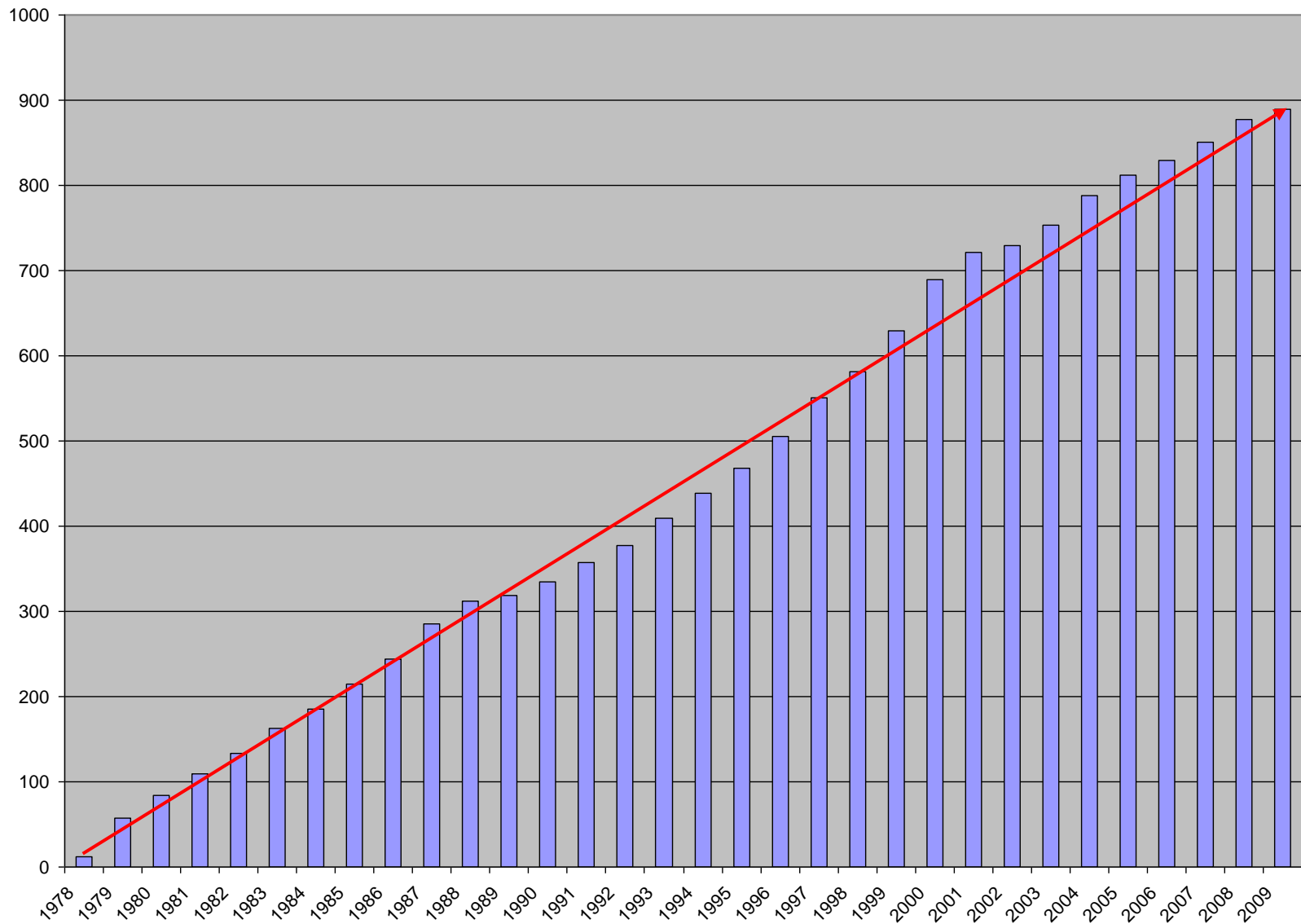
1. Hvor stor skal listen være?
2. Hvordan sikrer man kvalitet i innskrivningen?
3. Hvordan sikrer man god forvaltning av verdensarvstedene?
4. Hvordan sikrer man god geografisk balanse?
5. Hvordan sikrer man god tematisk balanse?





Innskrevne steder pr. år





Utviklingen av Verdensarvlisten 1978-2009



ICOMOS: Filling the Gaps

- The ICOMOS study has been based on three complementary approaches to the analysis of the World Heritage List:
 - Part A: Typological Framework based on categories
 - Part B: Chronological-Regional Framework
 - Part C: Thematic Framework



ICOMOS: Filling the Gaps

Part A. Typological framework based on categories

- Archaeological heritage
- Rock-Art sites:
- Fossil Hominid sites
- Historic Buildings and Ensembles:
- Urban and Rural Settlements / Historic Towns and Villages:
- Vernacular architecture:
- Religious properties:
- Agricultural, Industrial and Technological properties:
- Military properties
- Cultural Landscapes,
- Parks and Gardens:
- Cultural Routes:
- Burial Monuments and Sites:
- Symbolic properties and memorials:
- Modern Heritage:



ICOMOS: Filling the Gaps

Part B. Chronological-Regional Framework

- Early Evolution of Humans
- Near and Middle East, North Africa
- Europe
- Asia
- The Pacific and Australasia
- Sub-Saharan Africa
- The Americas
- The Arctic and Antarctic Regions
- The Modern World



ICOMOS: Filling the Gaps

Part C. Thematic Framework

- Cultural Associations
- Expressions of Creativity
- Spiritual Responses
- Utilisation of Natural Resources
- Movement of peoples
- Development of Technologies

Det blir bare verre.....



ICOMOS: Filling the Gaps

Part A. Typological Framework based on Categories

Monuments Groups of Buildings Sites Archaeological heritage:

Individual monument, including earthworks, farms, villas, temples and other public buildings, defensive works, etc, that are not in use or occupied - Settlements (towns, villages), defensive works, etc, that are not in use or occupied - Earthworks, burial mounds, cave dwellings, defensive works, cemeteries, routes, etc, that are not in use or occupied

Rock-Art sites:

Caves, rock shelters, open surfaces, and comparable sites containing paintings, engravings, carvings, etc;

Fossil Hominid sites:

Individual sites and landscapes containing skeletal material and/or evidence of occupation by early hominids;

Historic Buildings and Ensembles:

Individual monuments, ensembles of monuments, works of art;

Urban and Rural Settlements / Historic Towns and Villages:

Towns, town centres, villages, and other communal groups of dwellings;

Vernacular architecture:

Traditionally established building types using traditional construction systems and crafts; - Groups of traditionally established building types, - Cultural landscapes with vernacular settlements;

Religious properties:

Buildings and structures associated with religious or spiritual values, e.g.: churches, monasteries, shrines, sanctuaries, mosques, synagogues, temples, etc. - Historic settlements or towns with religious or spiritual associations: sacred cities, etc. - Sites with religious or spiritual associations: sanctuaries, sacred landscapes, or landscapes with sacred features, etc;

Agricultural, Industrial and Technological properties:

Factories; bridges, water management systems (dams, irrigation, etc); - Agricultural settlements; industrial settlements, - Field systems, vineyards, agricultural landscapes; water management systems (dams, irrigation, etc); mines, mining landscapes, canals, railways; etc; -

Military properties:

Castles, forts, citadels, etc; Citadels, town defences; defensive systems; etc; - Defensive systems;

Cultural Landscapes, Parks and Gardens:

Gardens associated with monuments - Clearly defined landscapes designed and created intentionally; organically evolved landscapes (a relict or fossil landscape, a continuing landscape); associative cultural landscapes;

Cultural Routes:

Pilgrimage routes, trading routes, roads, canals, railways, etc;

Burial Monuments and Sites:

Burial mounds, cairns, mausolea, tombs, cenotaphs, cemeteries, etc; - Large areas or cultural landscapes with burial mounds, cairns, mausolea, tombs, cenotaphs, cemeteries, etc;

Symbolic properties and memorials:

Monuments nominated or inscribed because of associations with beliefs, individuals, or events; - Settlements or towns associated with beliefs, individuals, or events; - Landscapes or large areas associated with beliefs, individuals, or events;

Modern Heritage:

Buildings, works of art, - industrial properties from late 19th century onwards; - Towns, urban or rural areas that date from late 19th century onwards; - Cultural landscapes and similar from late 19th century onwards;



ICOMOS: Filling the Gaps

Part B. Chronological- Regional Framework

I. Early Evolution of Humans

II. Near and Middle East, North Africa

1. Mesopotamia
2. Egypt
3. Ancient Anatolia
4. Phoenician civilisation in the Mediterranean and Ancient North Africa
5. Near Eastern Kingdoms
6. Ancient Iran
7. Persian Empires
8. Empire of Alexander the Great, Hellenistic period
9. Roman Empire,
10. Byzantine Empire
11. Arabia and related states
12. Caliphates in the Near and Middle East and Egypt
13. The Maghreb
14. Seljuk Empire (1038-1279)
15. Ottoman Empire (1300-1922)

III. Europe

1. Aegean, Minoan and Mycenaean civilisations
2. Greek City States and Classical Greece
3. Empire of Alexander the Great and the Hellenistic period
4. Early Non-Classical Europe
5. Rome and Roman Empire
6. Byzantine Empire (4th CE – 1453)
7. Eastern Medieval Europe
8. Southern Medieval Europe
9. Western and Northern Medieval Europe
10. 15th - 16th centuries (Renaissance, Religious Discords)
11. 17th - 18th centuries (Absolutism, Age of Reason)
12. Europe from the French Revolution to the First World War

IV. Asia

1. Indian subcontinent
2. South-East Asia
3. East Asia (Far East)
4. Central Asia

V. The Pacific and Australasia

1. Australia
2. New Zealand
3. Melanesia
4. Micronesia
5. Polynesia

VI. Sub-Saharan Africa

1. West Africa
2. Nilotic Sudan and Ethiopia
3. East Africa and Madagascar
4. Central Africa
5. Southern Africa

VII. The Americas

1. North America
2. Mesoamerica
3. The Caribbean
4. South America

VIII. The Arctic and Antarctic Regions

IX. The Modern World



ICOMOS: Filling the Gaps

Part C. Thematical Framework

I. Cultural Associations

- A. Human interaction in society
- B. Cultural and symbolic associations
- C. Branches of knowledge

II. Expressions of Creativity

- A. Monuments
- B. Groups of buildings
- C. Sites

III. Spiritual Responses

- A. Ancient and indigenous belief systems
- B. Hinduism and related religions
- C. Buddhism
- D. Confucianism, Taoism, Shintoism, etc.
- E. Judaism
- F. Christianity
- G. Islam

IV. Utilisation of Natural Resources

- A. Agriculture and food production
- B. Mining and quarrying
- C. Systems of manufacturing

V. Movement of peoples

- A. Migration, Nomadism, Slavery
- B. Routes and systems of transportation

VI. Development of Technologies



IUCNs naturvitenskapelige tilnærming

Utfra en analyse av alle registre over
biotoper og arter, foreslo IUCN at det
burde være et tak på 300 natursteder
på Verdensarvlisten



Tentative lister

- Tentative lister er et nyttig og viktig planleggingsverktøy for statspartene, Verdensarvkomiteen og de rådgivende organer, ettersom de gir en indikasjon om framtidige nominasjoner.
- Statspartene oppfordres til å sette seg inn i ICOMOS- og IUCN-analysene av Verdensarvlisten og de tentative listene for å finne ut hva som mangler på Verdensarvlisten.
- Disse analysene kan være til stor hjelp for statspartene når de vil sammenligne temaer, regioner, etc. i forbindelse med vurdering av potensielle verdensarvsteder.



Fokus i diskusjonen dreier seg om

5 emner:

1. Hvor stor skal listen være?
2. Hvordan sikrer man kvalitet i innskrivningen?
3. Hvordan sikrer man god forvaltning av verdensarvstedene?
4. Hvordan sikrer man god geografisk balanse?
5. Hvordan sikrer man god tematisk balanse?



Autentisitet

- Vurderingene av et kulturminnes verdi og av troverdigheten til de aktuelle informasjonskildene, kan variere fra kultur til kultur, og til og med innenfor samme kultur. Den respekt alle kulturer har krav på, tilsier at kulturarv må vurderes og bedømmes først og fremst innenfor den kulturelle sammenhengen som kulturminnet tilhører.

Kfr. Nara-dokumentet om autentisitet:

http://www.international.icomos.org/naradoc_eng.htm



Integritet

- Integritet er et mål for hvor hele og intakte et naturområde og/eller et kulturminne og dets egenskaper er. En undersøkelse av integriteten innebærer derfor en vurdering av i hvilken grad stedet:
 - a. inneholder alle elementer som må være med for å uttrykke stedets fremragende universelle verdi,
 - b. har tilstrekkelig størrelse til å gi en helhetlig formidling av de elementer og prosesser som gir stedet dets betydning,
 - c. lider under negative følger av utviklingen og/eller på grunn av vanskjøtsel.



Kriterier for innskrivning

Nominerte steder skal:

- i. representere et mesterverk av menneskelig skaperevne,
- ii. representere en viktig utveksling av menneskelige verdier, innenfor et visst tidsrom eller i en viss del av verden, når det gjelder utvikling innen arkitektur eller teknologi, monumentalkunst, byplanlegging eller landskaps-utforming,
- iii. være et unikt, eller i alle fall eksepsjonelt, vitnesbyrd om en kulturtradisjon eller en sivilisasjon som er levende, eller som er forsvunnet,



Kriterier for innskrivning

Nominerte steder skal:

- iv. være et fremragende eksempel på en type bygning, et arkitektonisk eller teknologisk miljø eller et landskap som illustrerer en viktig fase/viktige faser av menneskets historie,
- v. være et fremragende eksempel på en tradisjonell bosetting eller tradisjonell bruk av land eller sjø, som er representativ for en eller flere kulturer, eller for menneskelig sameksistens med omgivelsene, særlig dersom det er truet som følge av ugjenkallelige endringer,



Kriterier for innskrivning

Nominerte steder skal:

- vi. være direkte eller nært forbundet med begivenheter eller levende tradisjoner, med ideer eller tro, eller med kunstneriske og litterære arbeider av fremragende universell betydning,
- vii. omfatte fremragende naturfenomener eller områder med eksepsjonell natur-skjønnhet og estetisk verdi,



Kriterier for innskrivning

Nominerte steder skal:

- viii. være fremragende eksempler som representerer viktige faser av jordens historie, herunder vitnesbyrd om den biologiske evolusjonen, viktige pågående geologiske prosesser som former landskapet, eller viktige geomorfologiske eller fysiografiske elementer,
- ix. være fremragende eksempler som representerer viktige økologiske og biologiske prosesser, som pågår innen evolusjonen og utviklingen av jord-, ferskvanns- eller kyst-økosystemer, eller marine økosystemer, og plante- eller dyresamfunn,



Kriterier for innskrivning

Nominerte steder skal:

- x. inneholde de viktigste og mest betydningsfulle naturlige miljøer for bevaring av biologisk mangfold, herunder slike som omfatter truede arter, som er av fremragende universell verdi fra et vitenskapelig eller bevaringsmessig synspunkt.





Iwami Ginzan sølvgruvene, Japan



Fokus i diskusjonen dreier seg om 5 emner:

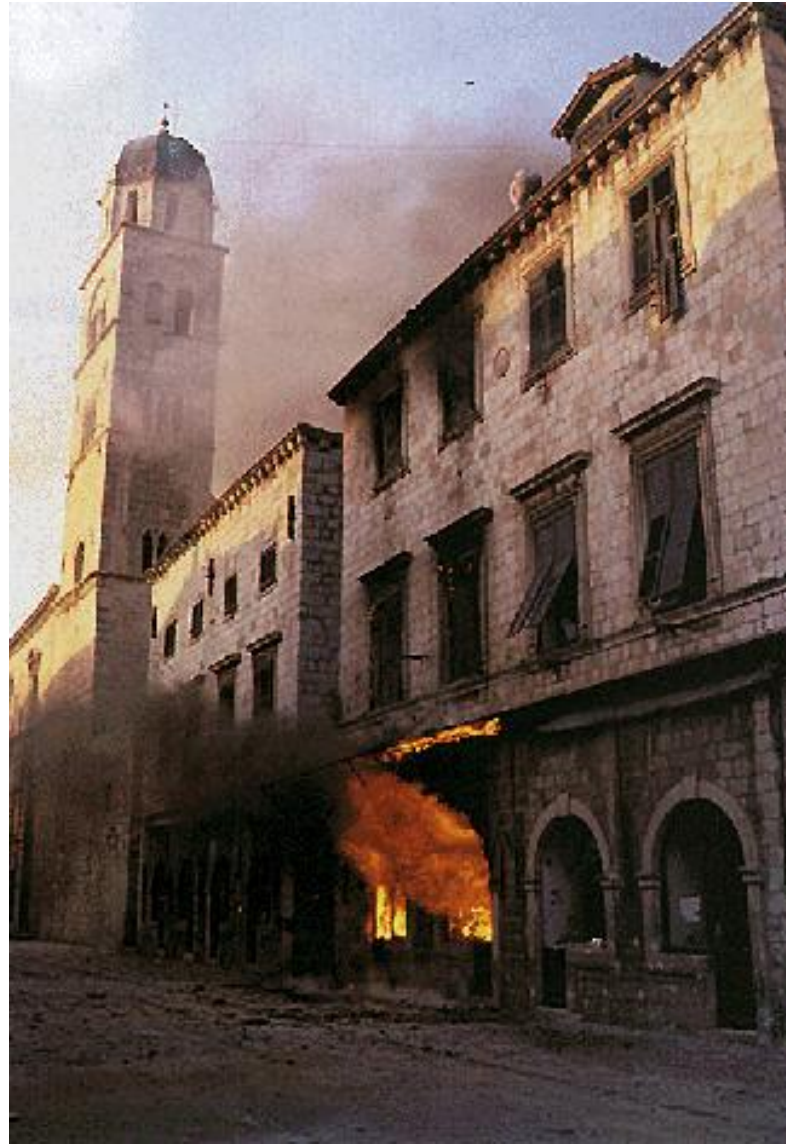
1. Hvor stor skal listen være?
2. Hvordan sikrer man kvalitet i innskrivningen?
3. Hvordan sikrer man god forvaltning av verdensarvstedene?
4. Hvordan sikrer man god geografisk balanse?
5. Hvordan sikrer man god tematisk balanse?





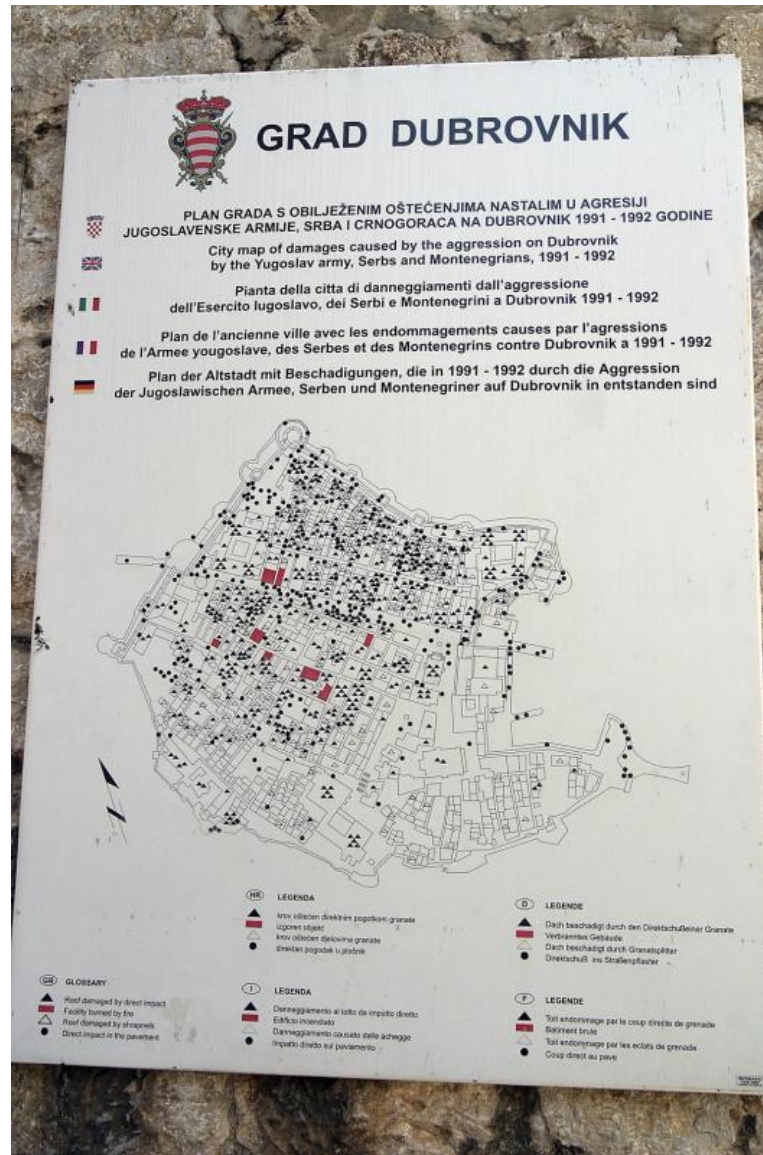
Gamlebyen i Dubrovnik, Kroatia





Gamlebyen i Dubrovnik, Kroatia





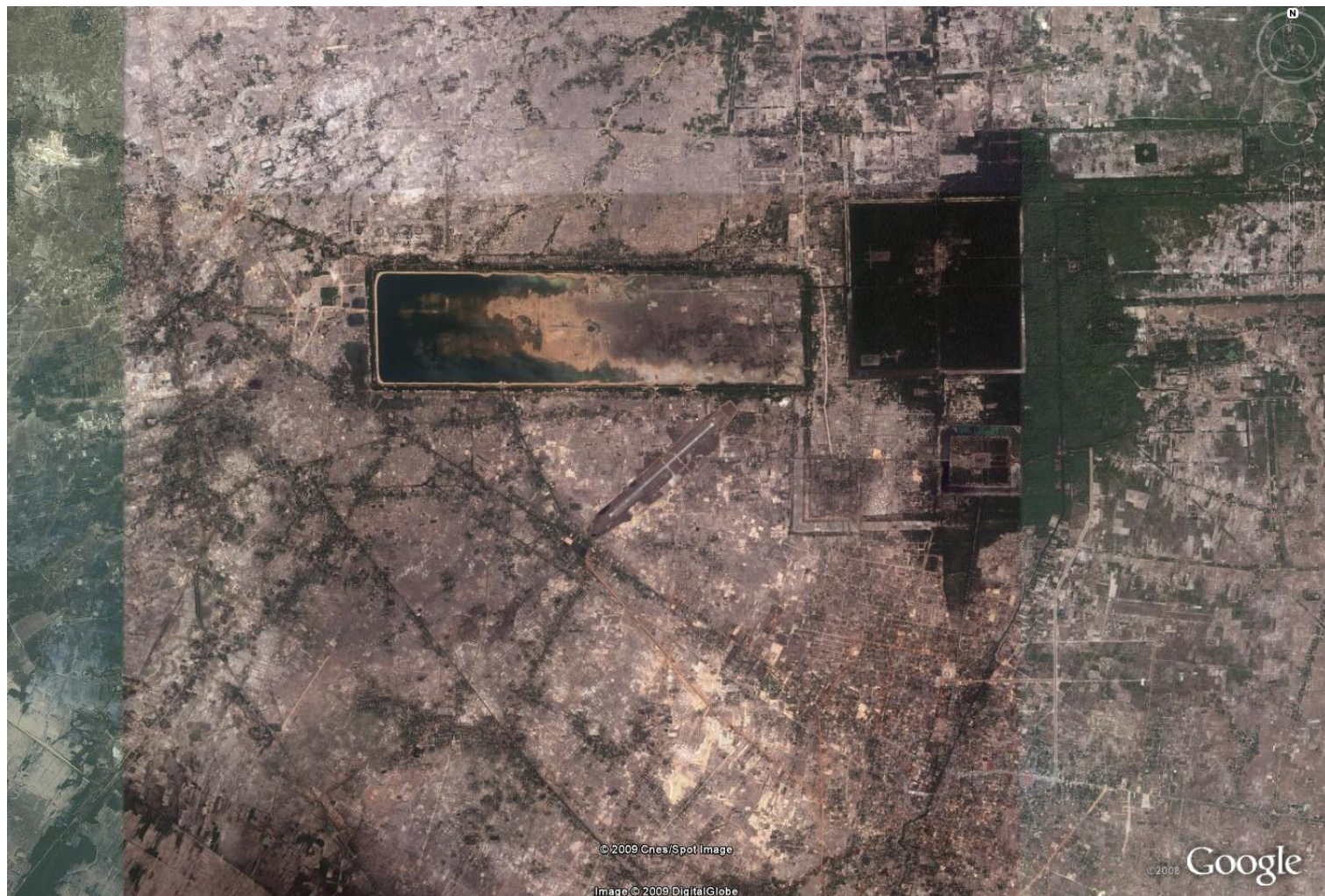
Gamlebyen i Dubrovnik, Kroatia





Angkor, Kambodja





Angkor, Kambodja





Arabian Oryx-reservatet, Oman.
Strøket fra listen 2007





Dresden, kulturlandskapet langs Elben
Strøket fra listen 2009

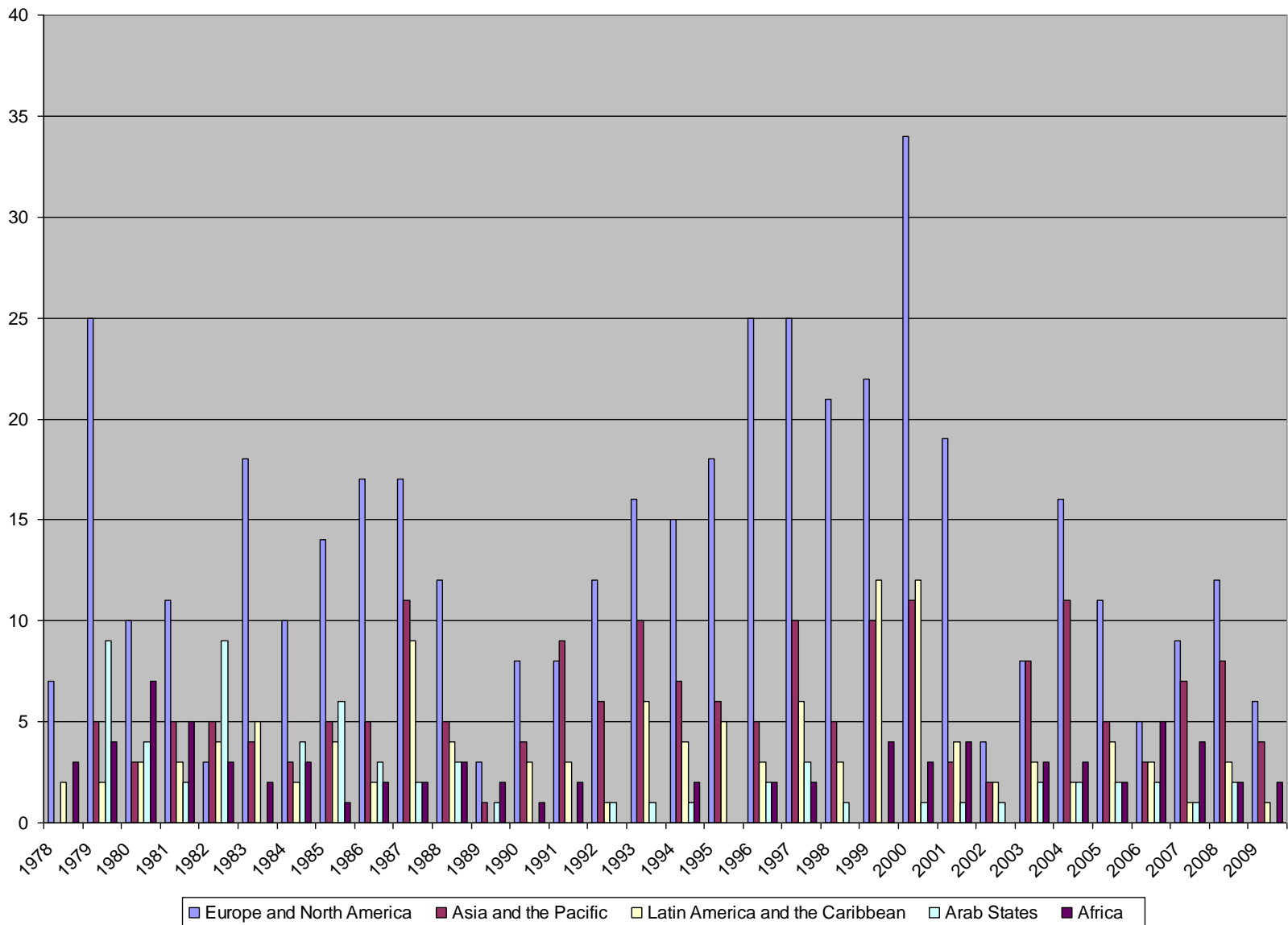


Fokus i diskusjonen dreier seg om

5 emner:

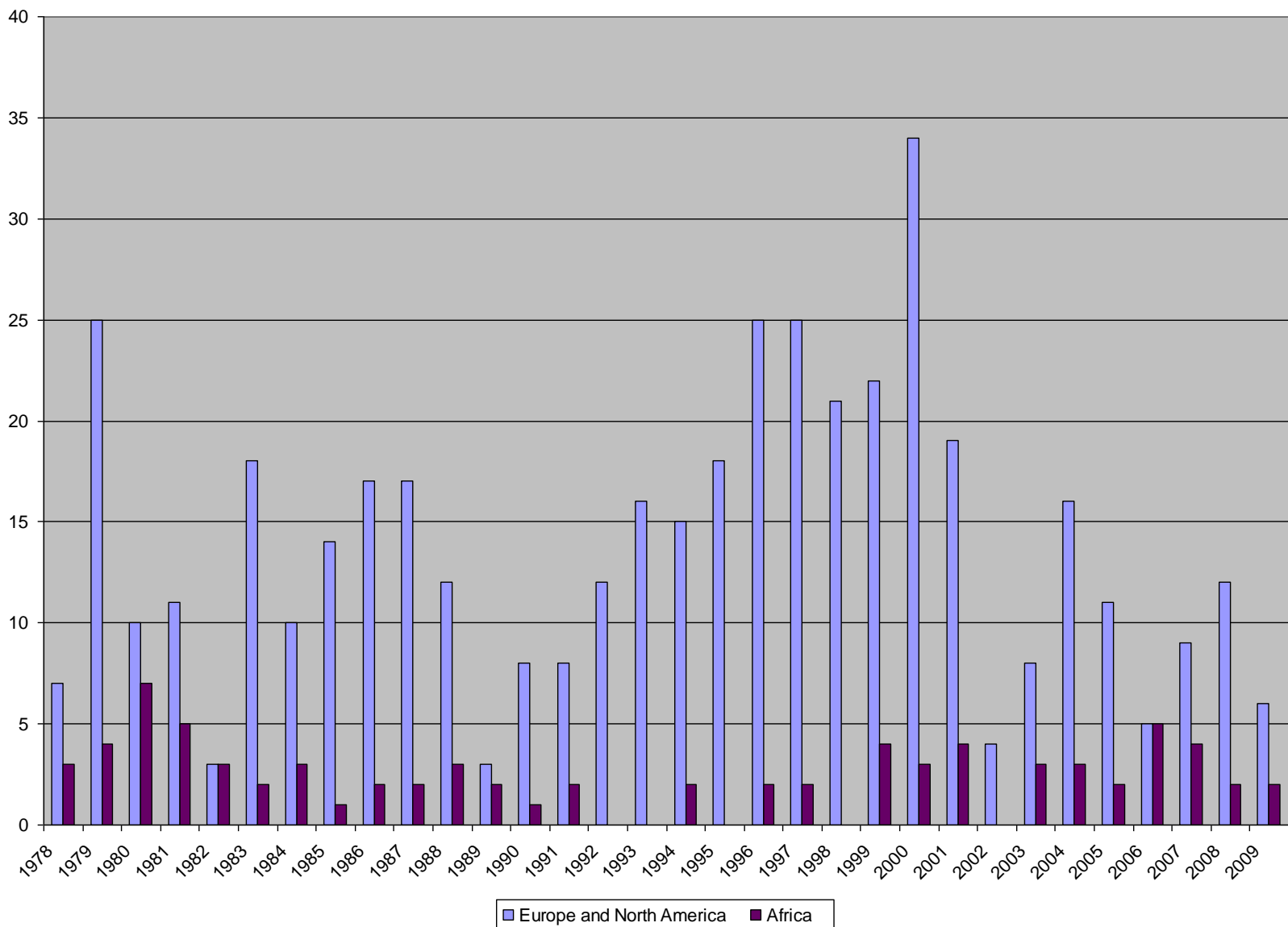
1. Hvor stor skal listen være?
2. Hvordan sikrer man kvalitet i innskrivningen?
3. Hvordan sikrer man god forvaltning av verdensarvstedene?
4. Hvordan sikrer man god geografisk balanse?
5. Hvordan sikrer man god tematisk balanse?





Innskrivninger 1978-2009 fordelt på regioner

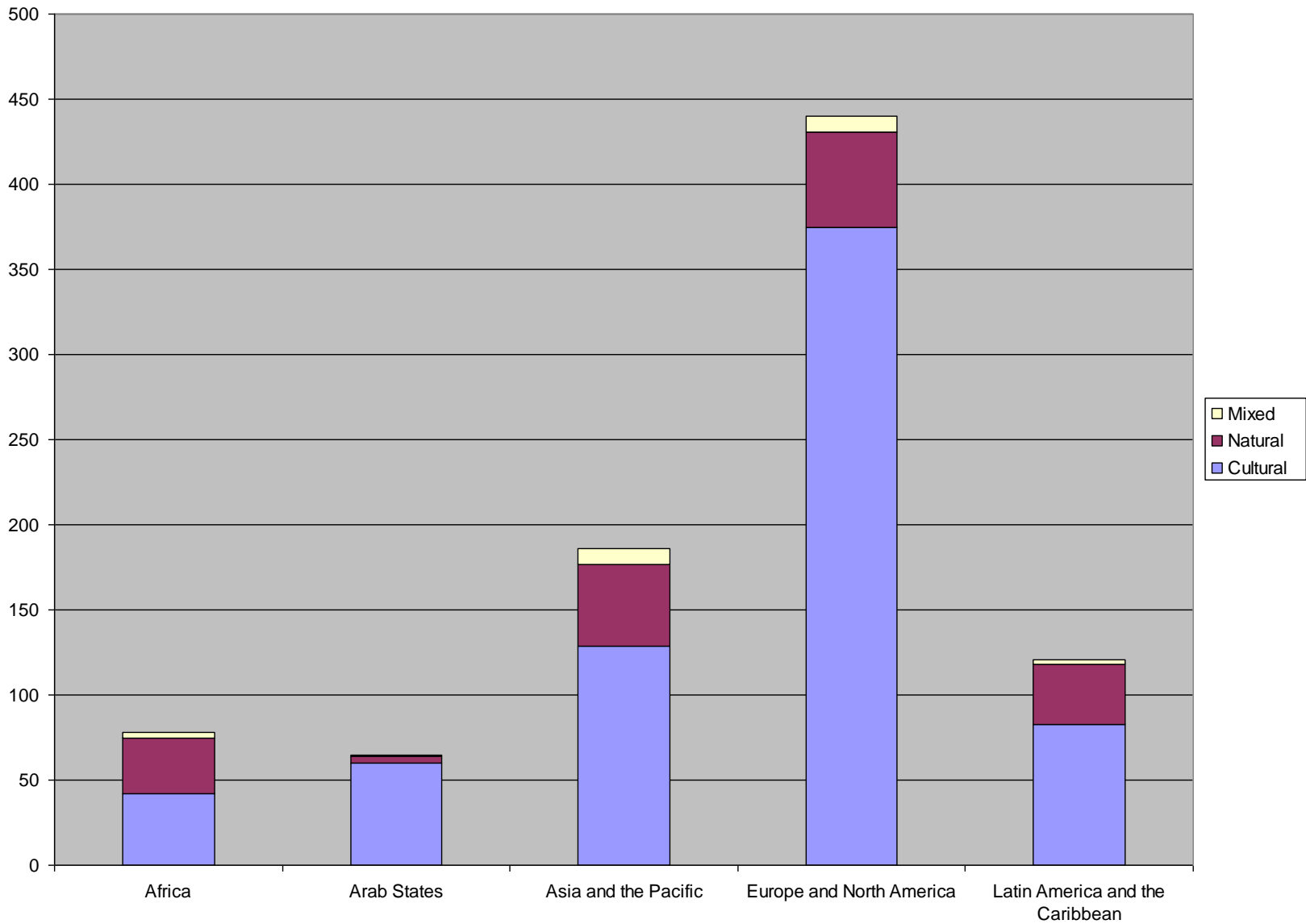




Innskrivninger 1978-2009

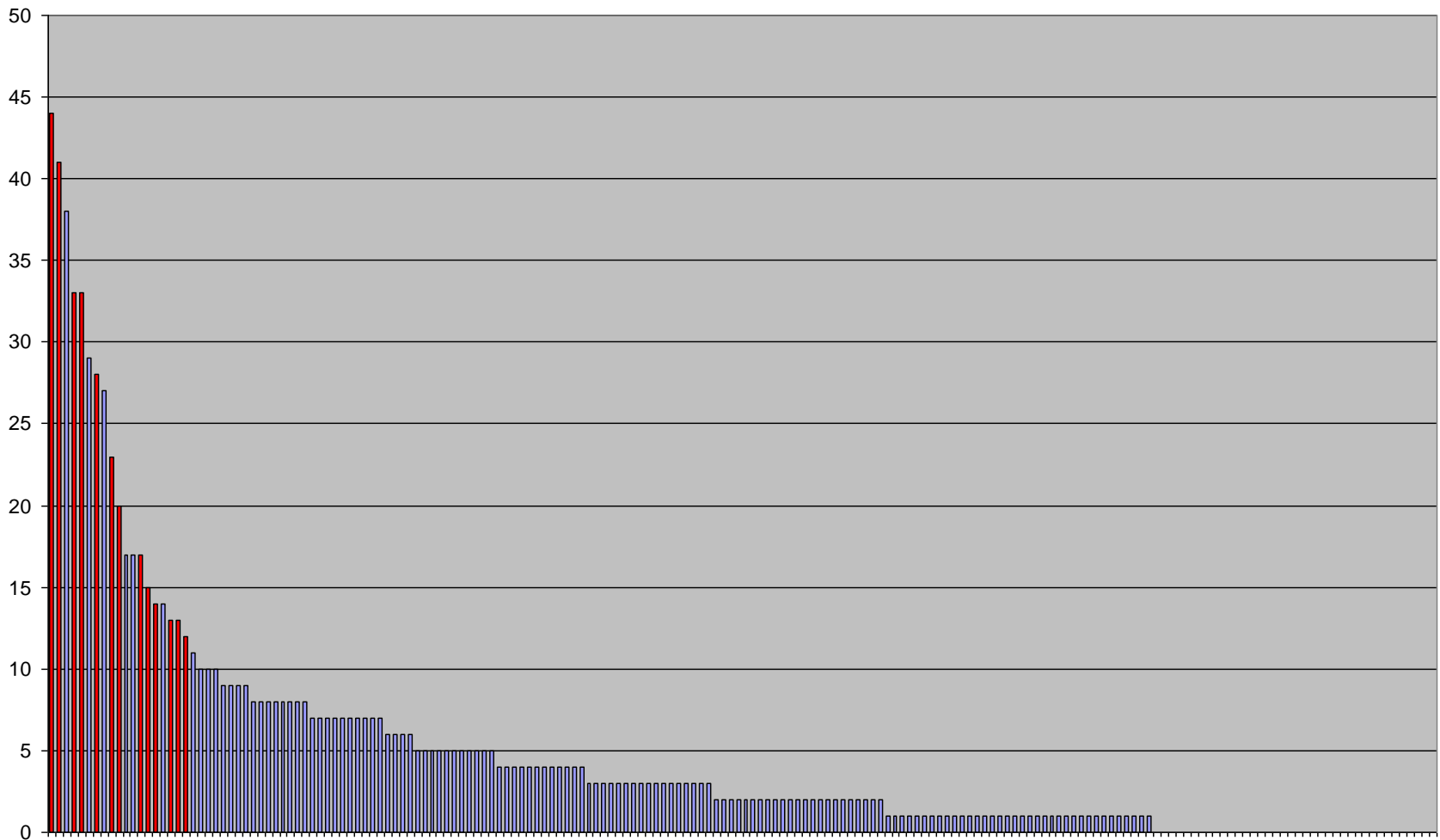
Europa/Nordamerika og Afrika





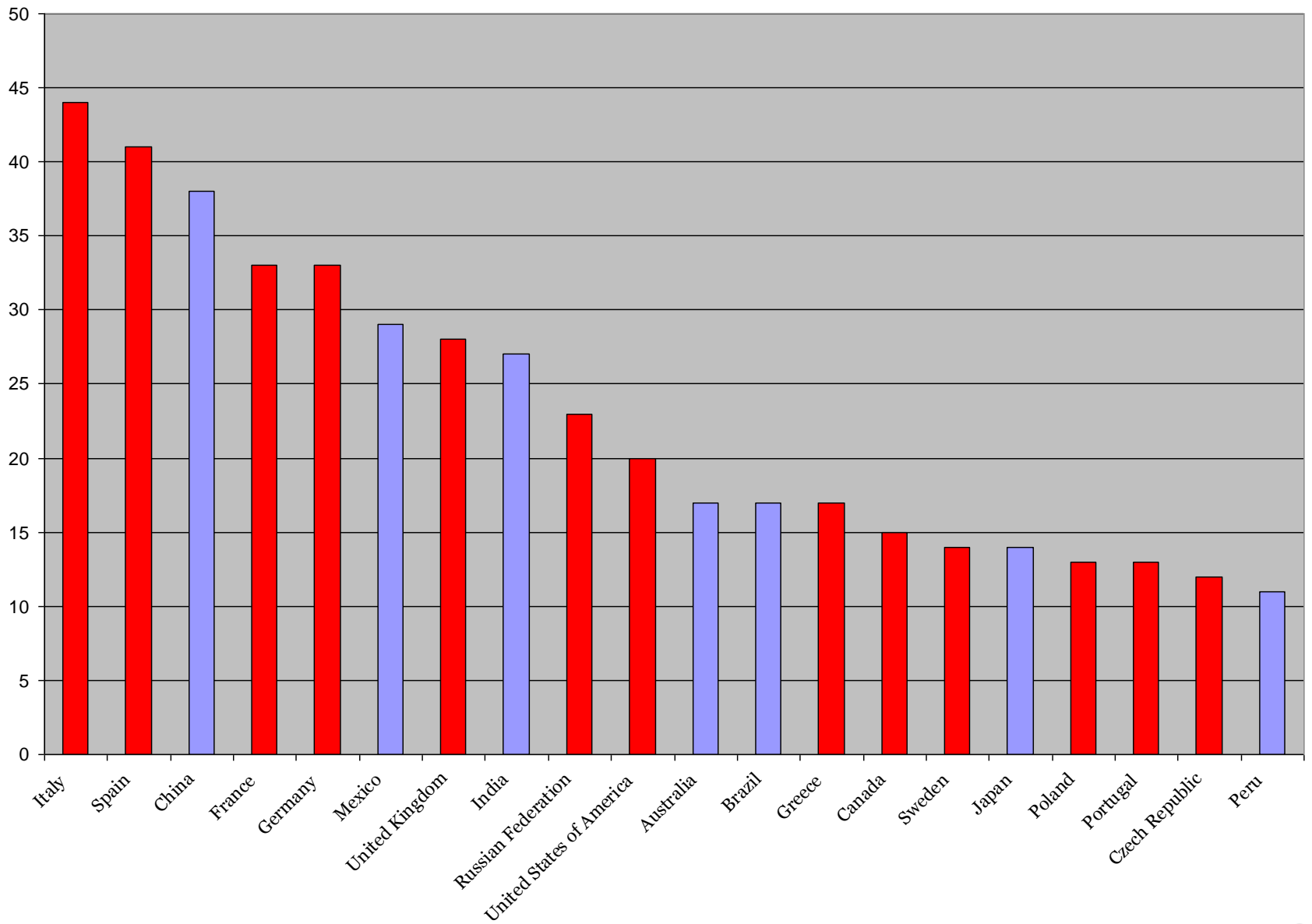
Verdensarvlisten fordelt på regioner og kategorier





Fordeling av steder på listen





Komiteens arbeidsform

- Statspartene er anmodet om å vurdere hvorvidt deres kultur- og naturarv allerede er godt representert på listen, og bedt om å bremse framleggingen av nye nominasjoner:
 - a. gjennom en frivillig spredning av nominasjonene over tid i henhold til kriterier de selv definerer, og/eller
 - b. ved bare å foreslå steder som faller innenfor kategorier som fremdeles er underrepresentert, og/eller
 - c. ved å knytte hver nominasjon til en nominasjon som legges fram av en statspart hvis kultur- og naturarv er underrepresentert, eller
 - d. gjennom en frivillig beslutning om ikke å legge fram nye nominasjoner inntil videre.

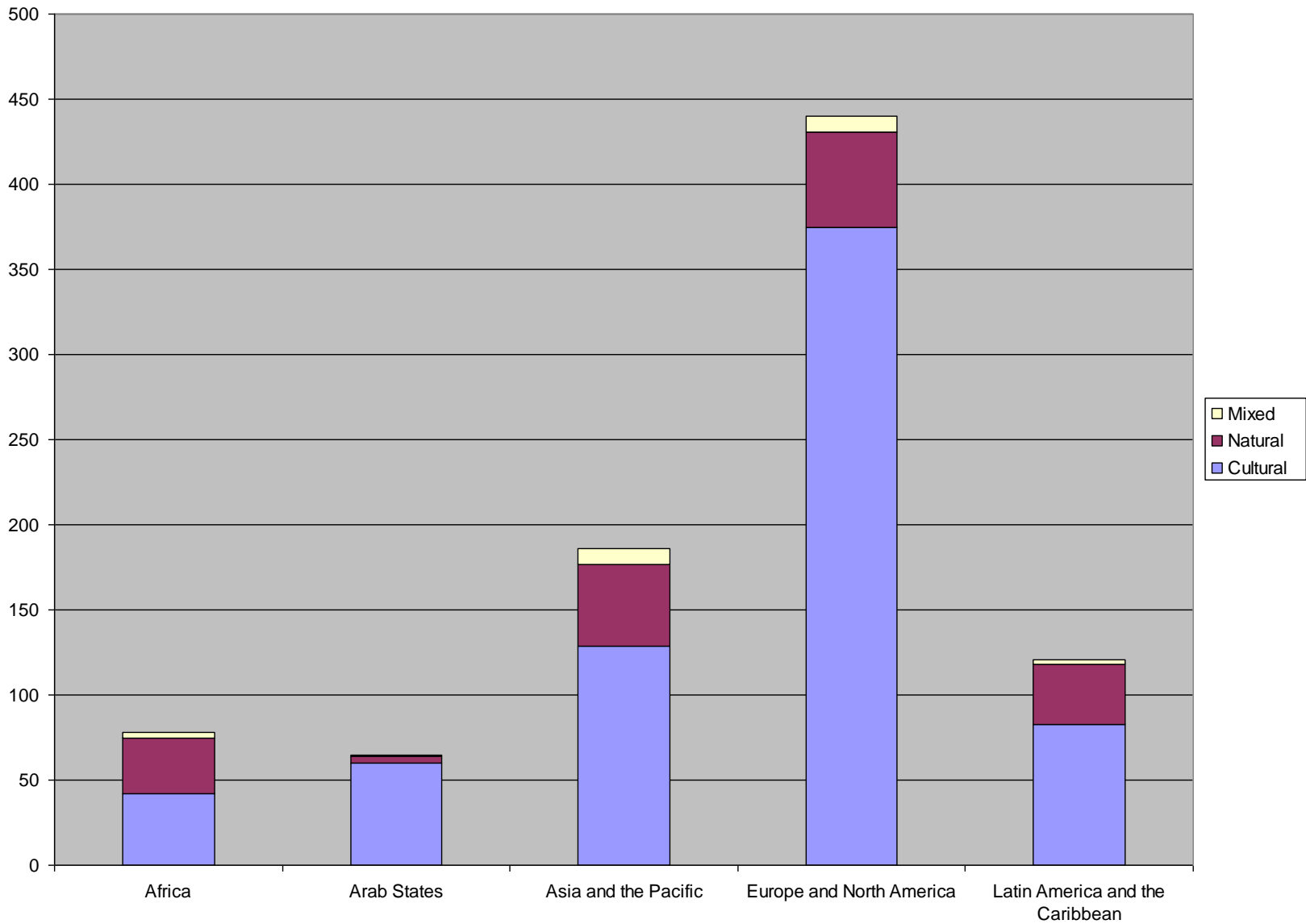


Fokus i diskusjonen dreier seg om

5 emner:

1. Hvor stor skal listen være?
2. Hvordan sikrer man kvalitet i innskrivningen?
3. Hvordan sikrer man god forvaltning av verdensarvstedene?
4. Hvordan sikrer man god geografisk balanse?
5. Hvordan sikrer man god tematisk balanse?





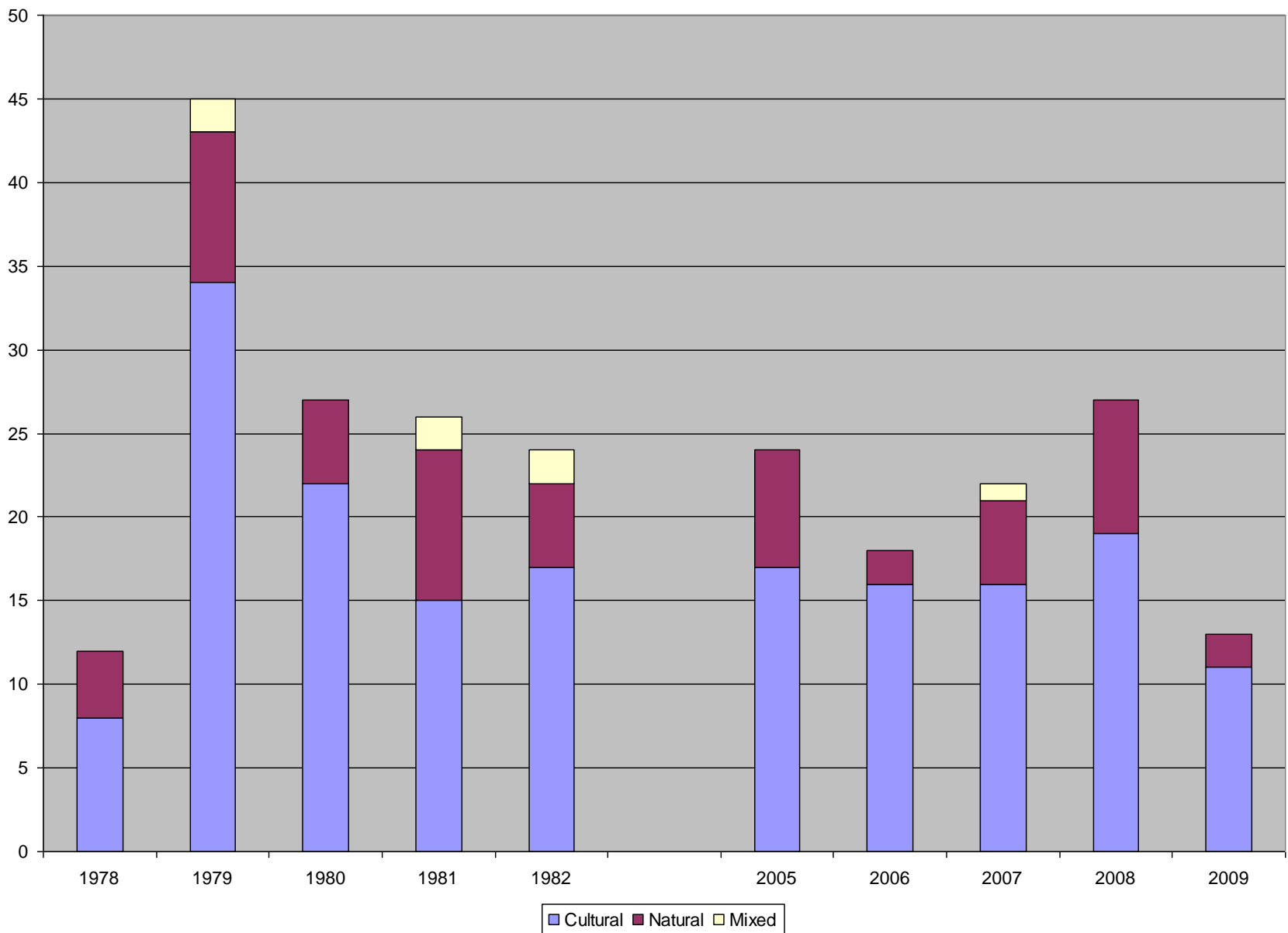
Verdensarvlisten fordelt på regioner og kategorier



Komiteens arbeidsform

Komiteen vil akseptere inntil to fullstendige nominasjoner fra hver statspart forutsatt at minst én av disse nominasjonene gjelder et naturområde





Innskrivninger de første 5 år og siste 5 år





Vestnorsk fjordlandskap (innskrevet 2005)





Vegaøyan, innskrevet 2004





Gamlebyen i Dubrovnik - 0,53 km²





Yellowstone - 8.983 km²





Ramsarkonvensjonen 1.836.811 km²
(Tilsvarende Norge, Danmark, Sverige, Finland, Tyskland og Polen)



